

## Анализ I этапа Олимпиады

### Статистика решения задач I (отборочного) этапа Олимпиады «Высшая проба» по направлению «Финансовая грамотность»

#### 9-10 КЛАССЫ

*I вариант - участвовало 1064 человека (9 ноября)*

№ п/п	Основная тема задания	Количество решавших задание	Количество верных решений	Доля верных решений от общего количества решавших
1.	Общая финансовая грамотность	1061	505	47%
2.	Государственное страхование	1051	302	28%
3.	Дивиденды по акциям	1049	678	64%
4.	Потребительский кредит	1053	899	84%
5.	Финансовые инструменты	1048	658	62%
6.	Банкротство физических лиц	1045	829	78%
7.	Автострахование	1053	1004	94%
8.	Виды банковских счетов	1039	111 (4 пр.от.) 269 (3 пр.от.) 195 (2 пр.от.) 73 (1 пр.от.)	10% 26% 19% 7%
9.	Финансовая пирамида	1038	508 (3 пр.от.) 321 (2 пр.от.) 78 (1 пр.от.)	48% 31% 8%
10.	Виды сбережений	1032	171 (3 пр.от.) 252 (2 пр.от.) 118 (1 пр.от.)	17% 24% 11%
11.	Страхование	1043	669	64%
12.	Депозит, капитализация процентов	1009	247	23%
13.	Налоги	947	33	3%
14.	Налоги	874	369	42%
15.	Страхование	777	201	26%
16.	Ипотечный кредит	795	332	42%
17.	Депозит, простой процент	900	472	52%
18.	Уставный капитал акционерной компании	754	284	38%
19.	Налоги	815	357	44%
20.	Доходность ценных бумаг	583	33	6%

*II вариант - участвовало 579 человек (20 ноября)*

№ п/п	Основная тема задания	Количество решавших задание	Количество верных решений	Доля верных решений от общего количества решавших
1.	Общая финансовая грамотность	577	298	52%
2.	Валютные операции	578	511	88%
3.	Автострахование	576	375	65%
4.	Добровольное страхование	575	275	48%
5.	Пенсионная система	574	388	68%
6.	Микрофинансовые организации	570	313	55%
7.	Регулирование деятельности финансовых институтов	572	199	35%
8.	Система страхования вкладов	562	140	25%
9.	Облигации	569	120 (4 пр.от.) 183 (3 пр.от.) 75 (2 пр.от.) 6 (1 пр.от.)	21% 33% 13% 1%
10.	Автострахование	572	342 (3 пр.от.) 174 (2 пр.от.) 18 (1 пр.от.)	60% 30% 3%
11.	Налоги	567	383	68%
12.	Доходность ценных бумаг	471	70	15%
13.	Простой процент	506	199	39%

14.	Доходность ценных бумаг	413	156	38%
15.	Налоги	491	228	46%
16.	Налоги	506	251	50%
17.	Налоги	486	288	59%
18.	Капитализация акционерной компании	441	229	52%
19.	Депозит, капитализация процентов	482	57	12%
20.	Дивиденды по акциям	366	156	43%

### 11 КЛАСС

*I вариант - участвовало 814 человек (9 ноября)*

№ п/п	Основная тема задания	Количество решавших задание	Количество верных решений	Доля верных решений от общего количества решавших
1.	Процентные ставки	800	412	52%
2.	Налог с дохода, НДФЛ	788	381	48%
3.	Страхование жизни, налоговый вычет	787	325	41%
4.	Взаимосвязь финансовых механизмов	796	462	58%
5.	Налог на добавочную стоимость, TaxFree	798	695	87%
6.	Сложный процент	795	511	64%
7.	Налоговый вычет	795	291 (3 пр.от.) 204 (2 пр.от.) 61 (1 пр.от.)	37% 26% 8%
8.	Страхование	790	228 (3 пр.от.) 117 (2 пр.от.) 15 (1 пр.от.)	29% 15% 2%
9.	Индивидуальный инвестиционный счёт	781	316 (3 пр.от.) 270 (2 пр.от.) 42 (1 пр.от.)	40% 35% 5%
10.	Маркетинговые акции, проценты, экономическое поведение	786	260 (3 пр.от.) 110 (2 пр.от.) 17 (1 пр.от.)	33% 14% 2%
11.	Коллекторские агентства	789	297 (3 пр.от.) 316 (2 пр.от.) 33 (1 пр.от.)	38% 40% 4%
12.	Финансовые активы	784	411	52%
13.	Ответственность государственных органов за финансовые нарушения	782	119	15%
14.	Сложные проценты, кредит	699	230	33%
15.	Статистика	621	253	41%
16.	Налог на недвижимость	570	78	14%
17.	Процентная ставка по кредиту	555	52	9%
18.	Доходность вклада	599	114	19%
19.	Ценные бумаги, процентная ставка	451	56	12%
20.	Сравнение банковских карт	471	72	15%

*II вариант - участвовало 639 человек (20 ноября)*

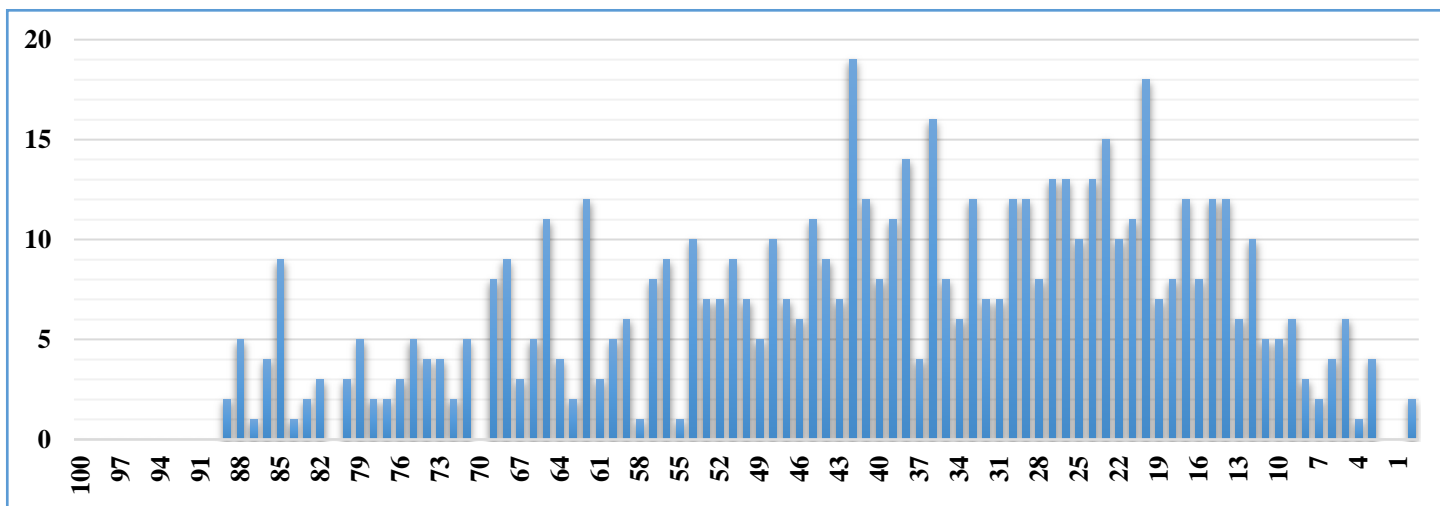
№ п/п	Основная тема задания	Количество решавших задание	Количество верных решений	Доля верных решений от общего количества решавших
1.	Имущественный вычет	614	197	32%
2.	Финансовый пузырь	615	332	54%
3.	Экспоу-счёт	614	549	89%
4.	Зависимость финансовый операций от изменения курса валют	619	422	68%
5.	Ценные бумаги	617	560	91%
6.	Уплата НДС	611	212	35%
7.	Земельный налог, налоговый вычет	614	314	51%
8.	Депозиты в разных валютах	606	55 (3 пр.от.) 96 (2 пр.от.) 18 (1 пр.от.)	9% 16% 3%
9.	Освобождение от уплаты налогов при патентной системе налогообложения	603	175 (4 пр.от.) 146 (3 пр.от.)	29% 24%

			116 (2 пр.от.) 18 (1 пр.от.)	19% 3%
10.	Коллекторские агентства	612	126 (3 пр.от.) 239 (2 пр.от.) 20 (1 пр.от.)	21% 39% 3%
11.	Электронные услуги	605	221 (2 пр.от.) 64 (1 пр.от.)	37% 10%
12.	Соотнесение понятия и определения, деньги, ценные бумаги	602	368	61%
13.	Мошенничество	606	526	87%
14.	Процентная ставка кредита	520	181	35%
15.	Налог на недвижимость	396	20	5%
16.	Автокредитование	357	25	7%
17.	Вклад с ежеквартальной капитализацией процента	473	242	51%
18.	Инфляция, реальная доходность	458	55	12%
19.	Доходность ценных бумаг	342	69	20%
20.	Средняя зарплата, статистика	438	234	53%

**Распределения участников I этапа Олимпиады «Высшая проба» по финансовой грамотности  
в разрезе набранного количества баллов**

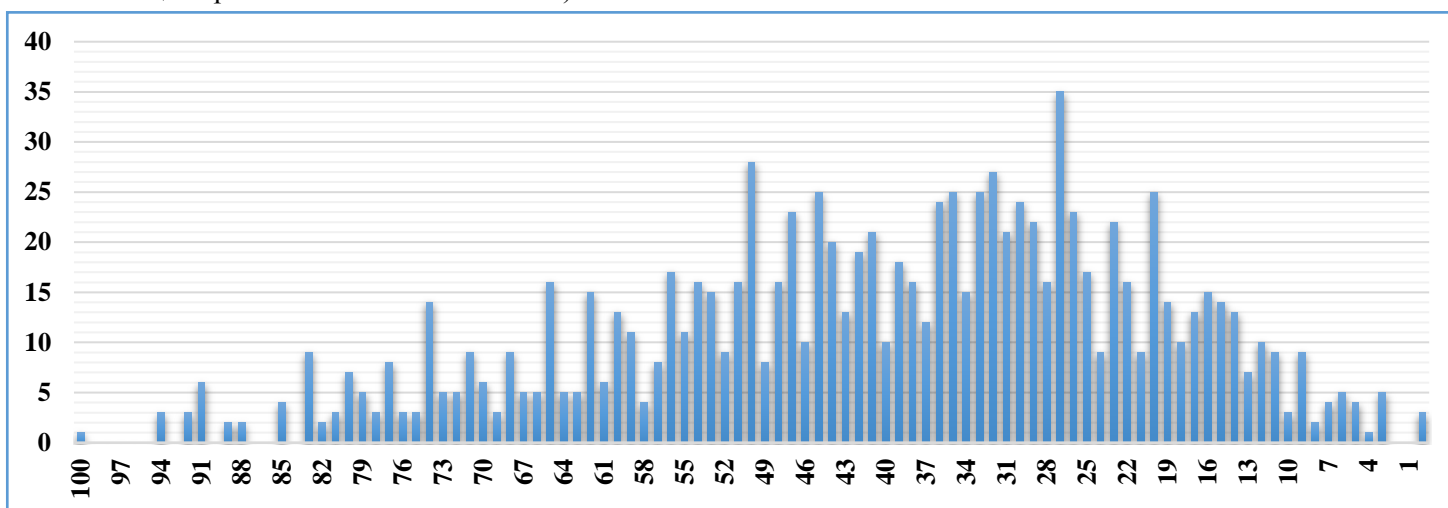
Количество баллов	Классы			Всего
	9 класс	10 класс	11 класс	
100	0	1	0	1
99	0	0	0	0
98	0	0	0	0
97	0	0	0	0
96	0	0	0	0
95	0	0	0	0
94	0	3	0	3
93	0	0	0	0
92	0	3	0	3
91	0	6	0	6
90	0	0	2	2
89	2	2	0	4
88	5	2	2	9
87	1	0	0	1
86	4	0	1	5
85	9	4	0	13
84	1	0	0	1
83	2	9	1	12
82	3	2	3	8
81	0	3	2	5
80	3	7	1	11
79	5	5	1	11
78	2	3	4	9
77	2	8	1	11
76	3	3	5	11
75	5	3	1	9
74	4	14	9	27
73	4	5	3	12
72	2	5	6	13
71	5	9	1	15
70	0	6	10	16
69	8	3	5	16
68	9	9	8	26
67	3	5	6	14
66	5	5	10	20
65	11	16	5	32
64	4	5	17	26
63	2	5	3	10

62	12	15	16	43
61	3	6	3	12
60	5	13	20	38
59	6	11	6	23
58	1	4	14	19
57	8	8	8	24
56	9	17	11	37
55	1	11	4	16
54	10	16	16	42
53	7	15	8	30
52	7	9	17	33
51	9	16	9	34
50	7	28	21	56
49	5	8	13	26
48	10	16	16	42
47	7	23	15	45
46	6	10	26	42
45	11	25	13	49
44	9	20	16	45
43	7	13	15	35
42	19	19	30	68
41	12	21	22	55
40	8	10	28	46
39	11	18	8	37
38	14	16	36	66
37	4	12	11	27
36	16	24	31	71
35	8	25	22	55
34	6	15	41	62
33	12	25	25	62
32	7	27	46	80
31	7	21	14	42
30	12	24	40	76
29	12	22	14	48
28	8	16	51	75
27	13	35	20	68
26	13	23	46	82
25	10	17	17	54
24	13	9	51	73
23	15	22	27	64
22	10	16	50	76
21	11	9	15	35
20	18	25	37	80
19	7	14	16	37
18	8	10	39	57
17	12	13	17	42
16	8	15	45	68
15	12	14	19	45
14	12	13	43	68
13	6	7	10	23
12	10	10	49	69
11	5	9	8	22
10	5	3	34	42
9	6	9	2	17
8	3	2	17	22
7	2	4	8	14
6	4	5	21	30
5	6	4	7	17
4	1	1	15	17
3	4	5	3	12
2	0	0	13	13
1	0	0	1	1
0	2	3	27	32



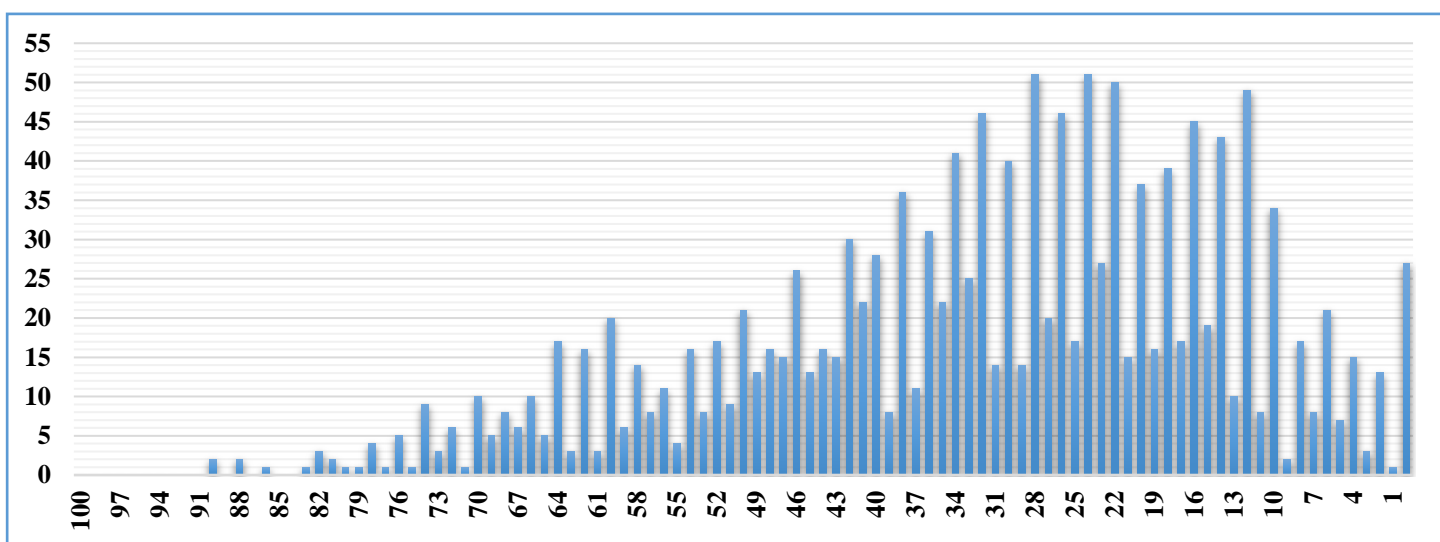
**Диаграмма распределения баллов (9 класс)**

Медиана – 38 баллов; мода – 42 балла (19 участников); среднее количество набранных баллов – 39,57 (граница, позволяющая пройти во II этап – 50 баллов)



**Диаграмма распределения баллов (10 класс)**

Медиана – 38 баллов; мода – 27 баллов (35 участников); среднее количество набранных баллов – 40,54 (граница, позволяющая пройти во II этап – 55 баллов)



**Диаграмма распределения баллов (11 класс)**

Медиана – 30 баллов; мода – 28 и 24 балла (по 51 участнику); среднее количество набранных баллов – 32 (граница, позволяющая пройти во II этап – 50 баллов)

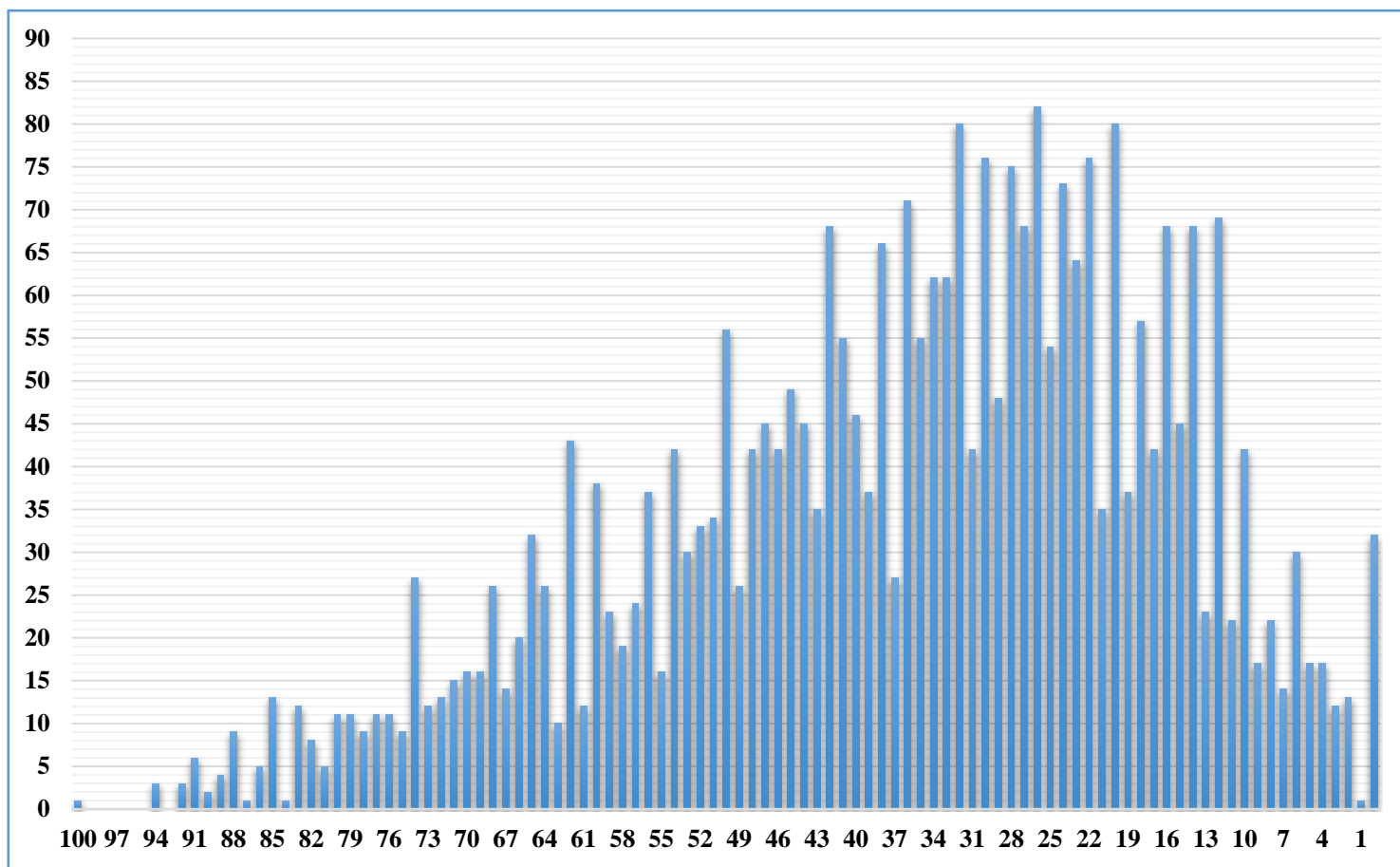


Диаграмма распределения баллов (все участники)

Общее среднее количество набранных баллов – 36,22

### Критерии определения победителей и призёров I этапа

Класс	Общее количество участников	Критерии определения победителей (диплом I степени)	Количество победителей	Диплом II степени		Диплом III степени		Число дипломантов
				Критерии определения призёров	Кол-во призёров	Критерии определения призёров	Кол-во призёров	
9	616	80 – 100 баллов	30	65 - 79 баллов	68	50 – 64 балла	91	189
10	1027	81 – 100 баллов	35	68 – 80 баллов	80	55 – 67 баллов	121	236
11	1453	75 – 100 баллов	24	62 – 74 балла	99	50 – 61 балл	137	260
<b>Итого:</b>	<b>3096</b>		<b>89</b>		<b>247</b>		<b>349</b>	<b>685</b>

В I (заочном) этапе приняло участие 3096 учащихся из 88 регионов России, стран СНГ, Ближнего и Дальнего зарубежья, что на 33% больше предыдущего 2018-2019 учебного года (2070 участников).

Из которых: учащиеся 9 классов – 616 человек; 10 классов - 1027 человек; 11 классов - 1453 человека. В результате отбора по утвержденным методической комиссией критериям во II очный этап приглашено 685 участников (9 класс - 189 участников; 10 класс – 236 участников; 11класс - 260 участников).

**Статистические данные о баллах, набранных участниками, в разрезе регионов**

№ п/п	Название региона	9 класс			10 класс			11 класс			Общий средний балл
		Средний балл	Минимальный балл	Максимальный балл	Средний балл	Минимальный балл	Максимальный балл	Средний балл	Минимальный балл	Максимальный балл	
1.	Алтайский край	24,2	0	76	33,3	10	61	21,3	10	50	25,8
2.	Амурская область	0	0	0	0	0	0	17,3	15	20	17,3
3.	Аргентинская республика	0	0	0	35	35	35	0	0	0	35
4.	Архангельская область	29	29	29	38,8	15	73	27,5	15	82	32,7
5.	Астраханская область	44,9	5	69	67,5	25	92	33,5	8	46	47,5
6.	Белгородская область	28,3	10	72	30,4	12	77	23,5	4	44	26,1
7.	Брянская область	50	31	69	19	19	19	36,3	10	66	37,3
8.	Владимирская область	42	42	42	31,3	20	45	32,6	12	67	32,9
9.	Волгоградская область	40	15	65	48,9	15	76	36,2	6	72	43
10.	Вологодская область	0	0	0	47,7	27	74	37,4	6	70	39,9
11.	Воронежская область	28,6	5	50	38,3	16	59	33	0	78	33,5
12.	Забайкальский край	23,4	4	78	15,2	14	20	24,4	5	42	21,3
13.	Ивановская область	51	38	64	52	29	79	35,4	0	69	41,6
14.	Иркутская область	35,5	24	47	51	18	80	24,7	10	41	36,5
15.	Кабардино-Балкарская республика	42,5	23	62	51,5	23	80	6	6	6	38,8
16.	Калининградская область	44	44	44	50	23	78	35,3	14	75	42,3
17.	Калужская область	64	64	64	45	45	45	39,3	14	63	29,7
18.	Камчатский край	13	6	20	30,5	17	44	0	0	0	21,8
19.	Кемеровская область	32,5	10	65	51,5	25	91	23	0	48	30,5
20.	Киргизская республика	58	58	58	0	0	0	13,7	8	23	24,8
21.	Кировская область	39,7	7	73	47,8	26	83	37,4	0	76	40,9
22.	Костромская область	49	54	44	44	29	59	40,7	16	62	44
23.	Краснодарский край	26,5	5	80	29,3	0	80	23,4	3	70	26,5
24.	Красноярский край	28,1	8	46	48,1	5	88	24,3	5	58	37,1
25.	Курганская область	27,3	13	54	41	41	41	24	24	24	18,5
26.	Курская область	0	0	0	42,8	23	80	24,3	10	38	33,6
27.	Ленинградская область	29,3	11	52	38,6	3	77	25	2	53	30,5
28.	Липецкая область	29	29	29	41	27	55	29,4	0	53	32,9
29.	Магаданская область	13	13	13	0	0	0	0	0	0	13
30.	Молдова	0	0	0	30	30	30	46	43	49	40,7
31.	Москва	48,7	3	88	44,2	0	94	39,5	0	90	42,9
32.	Московская область	39,8	9	89	39,1	5	85	26,1	0	70	33,2
33.	Мурманская область	33,5	31	36	14	13	15	21	21	21	23,2
34.	Нижегородская область	31,9	3	66	44,7	3	83	36	0	77	38,2
35.	Новгородская область	68	68	68	40	37	45	26	16	36	48
36.	Новосибирская область	43	22	64	31,2	9	67	37,6	10	68	35,8
37.	Омская область	46,8	36	82	37,5	14	50	36,7	12	60	39,4
38.	Оренбургская область	0	0	0	36,1	16	68	23,8	0	52	29
39.	Орловская область	0	0	0	17	14	20	10	10	10	14,7
40.	Пензенская область	30	30	30	44,8	15	91	32,3	15	78	36
41.	Пермский край	48,8	15	85	41,6	9	89	25,2	4	58	36,3
42.	Приднестровская Молдавская республика	0	0	0	55	55	55	20,7	0	38	25,6
43.	Приморский край	61,7	33	79	41,7	37	51	32,8	12	57	43,1
44.	Псковская область	0	0	0	41	41	41	27,3	22	38	30,7
45.	Республика Адыгея	0	0	0	0	0	0	19	19	19	19

46.	Республика Башкортостан	<b>39,9</b>	12	88	<b>42,1</b>	9	91	<b>34,8</b>	6	76	<b>38,2</b>
47.	Республика Беларусь	<b>0</b>	0	0	<b>53,3</b>	28	74	<b>25,5</b>	16	35	<b>44</b>
48.	Республика Бурятия	<b>50</b>	50	50	<b>39,7</b>	22	53	<b>18,3</b>	12	30	<b>32</b>
49.	Республика Горный Алтай	<b>0</b>	0	0	<b>15</b>	15	15	<b>0</b>	0	0	<b>15</b>
50.	Республика Дагестан	<b>0</b>	0	0	<b>0</b>	0	0	<b>13</b>	7	19	<b>13</b>
51.	Республика Казахстан	<b>34,3</b>	19	57	<b>37,7</b>	29	44	<b>24,4</b>	12	50	<b>29,6</b>
52.	Республика Калмыкия	<b>0</b>	0	0	<b>46</b>	46	46	<b>18,3</b>	10	28	<b>25,2</b>
53.	Республика Карелия	<b>29</b>	24	34	<b>0</b>	0	0	<b>19,3</b>	6	30	<b>36,7</b>
54.	Республика Коми	<b>24</b>	24	24	<b>28</b>	22	33	<b>28,9</b>	11	44	<b>28,2</b>
55.	Республика Крым	<b>0</b>	0	0	<b>31</b>	20	38	<b>38,5</b>	29	48	<b>34</b>
56.	Республика Марий Эл	<b>12</b>	12	12	<b>25,3</b>	9	47	<b>38</b>	34	42	<b>26,4</b>
57.	Республика Мордовия	<b>0</b>	0	0	<b>56</b>	56	56	<b>25,8</b>	2	55	<b>30,1</b>
58.	Республика Саха (Якутия)	<b>24,3</b>	12	57	<b>24,4</b>	11	42	<b>23,1</b>	6	45	<b>23,8</b>
59.	Республика Северная Осетия	<b>0</b>	0	0	<b>80</b>	80	80	<b>24</b>	22	26	<b>42,7</b>
60.	Республика Татарстан	<b>37,5</b>	15	80	<b>41,7</b>	15	67	<b>29</b>	2	73	<b>34,9</b>
61.	Республика Узбекистан	<b>0</b>	0	0	<b>32</b>	32	32	<b>31,2</b>	12	47	<b>31,3</b>
62.	Республика Хакасия	<b>0</b>	0	0	<b>0</b>	0	0	<b>26,5</b>	26	27	<b>26,5</b>
63.	Ростовская область	<b>43,8</b>	14	69	<b>32</b>	16	48	<b>34,9</b>	14	44	<b>37,6</b>
64.	Рязанская область	<b>28</b>	5	40	<b>36</b>	36	36	<b>25,7</b>	12	46	<b>27,3</b>
65.	Самарская область	<b>43,7</b>	30	70	<b>37,6</b>	6	58	<b>32,3</b>	2	70	<b>35,7</b>
66.	Санкт-Петербург	<b>45,4</b>	15	76	<b>39,9</b>	3	82	<b>35,6</b>	0	83	<b>37,8</b>
67.	Саратовская область	<b>67</b>	67	67	<b>43,3</b>	18	71	<b>22,8</b>	0	41	<b>31,6</b>
68.	Сахалинская область	<b>0</b>	0	0	<b>0</b>	0	0	<b>48</b>	48	48	<b>48</b>
69.	Свердловская область	<b>37,7</b>	9	62	<b>43,9</b>	11	77	<b>31,4</b>	4	60	<b>36,4</b>
70.	Севастополь	<b>0</b>	0	0	<b>0</b>	0	0	<b>27,3</b>	11	48	<b>27,3</b>
71.	Смоленская область	<b>46,6</b>	20	82	<b>38,3</b>	17	80	<b>29</b>	5	45	<b>35,4</b>
72.	Ставропольский край	<b>30,25</b>	20	44	<b>41,8</b>	14	94	<b>29,8</b>	0	67	<b>32,9</b>
73.	Таджикистан	<b>0</b>	0	0	<b>7</b>	7	7	<b>11</b>	10	12	<b>9,7</b>
74.	Тамбовская область	<b>59</b>	51	67	<b>39,5</b>	17	62	<b>55</b>	50	64	<b>51,7</b>
75.	Тверская область	<b>0</b>	0	0	<b>27</b>	27	27	<b>32</b>	12	46	<b>31</b>
76.	Томская область	<b>26</b>	26	26	<b>71,7</b>	57	100	<b>36,3</b>	12	64	<b>48,9</b>
77.	Тульская область	<b>23</b>	26	27	<b>41</b>	12	83	<b>27,1</b>	10	46	<b>32,1</b>
78.	Тюменская область	<b>40,7</b>	17	68	<b>28,6</b>	3	61	<b>36,4</b>	14	74	<b>34,2</b>
79.	Удмуртская республика	<b>44,9</b>	0	75	<b>58,5</b>	12	94	<b>40,2</b>	0	76	<b>47</b>
80.	Украина	<b>0</b>	0	0	<b>0</b>	0	0	<b>26,7</b>	20	36	<b>26,7</b>
81.	Ульяновская область	<b>29</b>	20	43	<b>0</b>	0	0	<b>50</b>	24	70	<b>42,1</b>
82.	Хабаровский край	<b>29</b>	3	48	<b>39,3</b>	8	60	<b>34,2</b>	22	49	<b>34,2</b>
83.	Ханты-Мансийский АО	<b>42,8</b>	18	76	<b>51,7</b>	44	64	<b>26</b>	4	39	<b>36,3</b>
84.	Челябинская область	<b>51,1</b>	15	89	<b>43,3</b>	14	91	<b>32,5</b>	7	58	<b>40,7</b>
85.	Чеченская республика	<b>0</b>	0	0	<b>19</b>	19	19	<b>0</b>	0	0	<b>19</b>
86.	Чувашская республика	<b>32,8</b>	12	62	<b>39,5</b>	5	92	<b>25,4</b>	0	52	<b>33,2</b>
87.	Ямало-Ненецкий АО	<b>0</b>	0	0	<b>0</b>	0	0	<b>22</b>	16	34	<b>22</b>
88.	Ярославская область	<b>0</b>	0	0	<b>46,4</b>	27	63	<b>30</b>	17	52	<b>41,5</b>

У 33 субъектов средний балл, набранный всеми представителями одного региона, больше общего среднего балла (36,22). Наибольший средний балл имеют следующие субъекты: Тамбовская область (51,7 б.; 25 участников); Томская область (48,9 б.; 35 участников); Астраханская область (47,5 б.; 28 участников); Удмуртская республика (47 б.; 78 участников); Приморский край (43,1 б.; 22 участника); Москва (42,3 б.; 1655 участников); Калининградская область (42,3 б.; 54 участника); Ульяновская область (42,1 б.; 21 участник).



## Статистические данные о количестве участников в разрезе регионов

№ п/п	Название региона	Количество зарегистрировавшихся для участия		Количество участников I этапа				Количество прошедших во II этап			
		Всего	Доля участвовавших в I этапе от зарегистрировавшихся	9 класс	10 класс	11 класс	Всего/ доля от количества зарегистрировавшихся	9 класс	10 класс	11 класс	Всего/ доля от участников I этапа
1.	Абхазия	1	0%	0	0	0	0	0	0	0	0
2.	Армения	1	0%	0	0	0	0	0	0	0	0
3.	Алтайский край	127	46,5%	13	19	27	59	1	4	1	6 / 10%
4.	Амурская область	9	44,4%	0	0	4	4	0	0	0	0
5.	Аргентинская республика	1	100%	0	1	0	1	0	0	0	0
6.	Архангельская область	55	43,6%	1	11	12	24	0	2	1	3 / 12,5%
7.	Астраханская область	28	60,7%	9	4	4	17	5	3	0	8 / 47%
8.	Белгородская область	84	45,2%	6	10	22	38	1	1	0	2 / 5%
9.	Брянская область	20	50%	2	1	7	10	1	0	2	3 / 30%
10.	Владимирская область	45	33,3%	1	3	11	15	0	0	2	2 / 13,3%
11.	Волгоградская область	59	27,1%	2	8	6	16	1	3	1	5 / 31,3%
12.	Вологодская область	40	42,5%	7	3	7	17	2	1	3	6 / 35,3%
13.	Воронежская область	77	51,9%	10	12	18	40	1	1	4	6 / 15%
14.	Забайкальский край	67	25,4%	7	5	5	17	1	0	0	1 / 6%
15.	Ивановская область	33	39,4%	2	3	8	13	1	1	3	5 / 38,5%
16.	Ингушская республика	2	0%	0	0	0	0	0	0	0	0
17.	Иркутская область	37	35,1%	2	5	6	13	0	3	0	3 / 23%
18.	Кабардино-Балкарская республика	5	100%	2	2	1	5	1	1	0	2 / 40%
19.	Калининградская область	54	33,3%	1	8	9	18	0	3	1	4 / 22%
20.	Калужская область	20	25%	1	1	3	5	1	0	1	2 / 40%
21.	Камчатский край	11	36,4%	2	2	0	4	0	0	0	0
22.	Кемеровская область	70	54,3%	6	8	24	38	2	3	0	5 / 13%
23.	Киргизская республика	7	42,9%	1	0	3	3	1	0	0	1 / 33,3%
24.	Кировская область	108	55,6%	20	16	24	60	7	4	8	19 / 31,7%

25.	Костромская область	12	58,3%	2	2	3	7	1	1	1	3 / 42,9%
26.	Краснодарский край	498	45,4%	68	83	75	226	2	7	3	12 / 5,3%
27.	Красноярский край	110	42,7%	8	24	15	47	0	11	1	12 / 25,5%
28.	Курганская область	10	50%	3	1	1	5	1	0	0	1 / 20%
29.	Курская область	22	72,7%	0	8	8	16	0	2	0	2 / 12,5%
30.	Латвия	1	0%	0	0	0	0	0	0	0	0
31.	Ленинградская область	125	46,4%	11	20	27	58	2	4	1	7 / 12,1%
32.	Липецкая область	22	59%	1	4	8	13	0	1	0	1 / 7,7%
33.	Магаданская область	2	50%	1	0	0	1	0	0	0	0
34.	Монголия	1	0%	0	0	0	0	0	0	0	0
35.	Молдова	5	60%	0	1	2	3	0	0	0	0
36.	Москва	1655	42,5%	150	216	337	703	69	57	107	233 / 33%
37.	Московская область	458	44,8%	40	70	95	205	11	16	8	35 / 17,1%
38.	Мурманская область	19	26,3%	2	2	1	5	0	0	0	0
39.	Нижегородская область	186	56,5%	21	37	47	105	4	8	14	26 / 24,8%
40.	Новгородская область	9	55,6%	1	3	2	5	1	0	0	1 / 20%
41.	Новосибирская область	97	56,7%	5	20	30	55	2	1	10	13 / 23,6%
42.	Омская область	57	43,9%	6	10	9	25	1	0	2	3 / 12%
43.	Оренбургская область	49	42,9%	0	9	12	21	0	2	1	3 / 14,3%
44.	Орловская область	15	20%	0	2	1	3	0	0	0	0
45.	Пензенская область	53	30,2%	1	5	10	16	0	2	1	3 / 18,8%
46.	Пермский край	338	50%	33	64	55	152	16	14	2	32 / 21,1%
47.	Приднестровская Молдавская республика	23	30,4%	0	1	6	7	0	1	0	1 / 14,3%
48.	Приморский край	22	50%	3	3	5	11	2	0	1	3 / 27,3%
49.	Псковская область	7	57,1%	0	1	3	4	0	0	0	0
50.	Республика Адыгея	4	25%	0	0	1	1	0	0	0	0
51.	Республика Башкортостан	194	41,8%	13	29	39	81	4	7	10	21 / 25,9%
52.	Республика Беларусь	13	46,2%	0	4	2	6	0	2	0	2 / 33,3%
53.	Республика Бурятия	14	50%	1	3	3	7	1	0	0	1 / 14,3%
54.	Республика Горный Алтай	1	100%	0	1	0	1	0	0	0	0
55.	Республика Дагестан	8	25%	0	0	2	2	0	0	0	0
56.	Республика Казахстан	60	35%	7	3	11	21	1	0	1	2 / 9,5%
57.	Республика Калмыкия	24	16,7%	0	1	3	4	0	0	0	0
58.	Республика Карелия	15	66,7%	2	5	3	10	0	2	0	2 / 20%
59.	Республика Коми	43	30,2%	1	4	8	13	0	0	0	0
60.	Республика Крым	11	45,5%	0	3	2	5	0	0	0	0
61.	Республика Марий Эл	24	45,8%	1	8	2	11	0	0	0	0
62.	Республика Мордовия	18	38,9%	0	1	6	7	0	1	1	2 / 28,6%

63.	Республика Саха (Якутия)	67	37,3%	6	7	12	25	1	0	0	1 / 4%
64.	Республика Северная Осетия	8	37,5%	0	1	2	3	0	1	0	1 / 33,3%
65.	Республика Татарстан	259	41,3%	21	36	50	107	3	6	10	19 / 17,8%
66.	Республика Узбекистан	10	60%	0	1	5	6	0	0	0	0
67.	Республика Хакасия	9	22,2%	0	0	2	2	0	0	0	0
68.	Ростовская область	65	40%	6	6	15	26	2	0	0	2 / 7,7%
69.	Рязанская область	26	42,3%	3	1	7	11	0	0	0	0
70.	Самарская область	120	40,8%	7	16	26	49	2	2	6	10 / 20,4%
71.	Санкт-Петербург	405	42%	14	57	99	170	6	16	19	41 / 24,1%
72.	Саратовская область	30	40%	1	3	8	12	1	1	0	2 / 16,7%
73.	Сахалинская область	5	20%	0	0	1	1	0	0	0	0
74.	Свердловская область	165	45,5%	12	24	39	75	3	8	6	17 / 22,7%
75.	Севастополь	4	75%	0	0	3	3	0	0	0	0
76.	Смоленская область	30	46,7%	3	4	7	14	1	1	0	2 / 14,3%
77.	Ставропольский край	54	44,4%	4	6	14	24	0	2	2	4 / 16,7%
78.	Таджикистан	8	37,5%	0	1	2	3	0	0	0	0
79.	Тамбовская область	25	28%	2	2	3	7	2	1	3	6 / 85%
80.	Тверская область	13	38,5%	0	1	4	5	0	0	0	0
81.	Томская область	35	45,7%	1	6	9	16	0	6	2	8 / 50%
82.	Тульская область	45	37,7%	3	7	7	17	0	2	0	2 / 11,8%
83.	Тюменская область	65	53,8%	6	13	16	35	3	2	5	10 / 28,6%
84.	Удмуртская республика	78	43,6%	10	10	14	34	6	5	6	17 / 50%
85.	Украина	5	60%	0	0	3	3	0	0	0	0
86.	Ульяновская область	21	38,1%	3	0	5	8	0	0	2	2 / 25%
87.	Хабаровский край	29	48,3%	4	4	6	14	0	0	0	0
88.	Ханты-Мансийский АО	52	26,9%	4	3	7	14	1	1	0	2 / 14,3%
89.	Челябинская область	142	43%	17	17	27	61	10	5	5	20 / 32,8%
90.	Чеченская республика	4	25%	0	1	0	1	0	0	0	0
91.	Читинская область	1	0%	0	0	0	0	0	0	0	0
92.	Чувашская республика	142	38%	13	23	18	54	2	4	1	7 / 13%
93.	Чукотский АО	8	0%	0	0	0	0	0	0	0	0
94.	Ямало-Ненецкий АО	14	28,6%	0	0	4	4	0	0	0	0
95.	Ярославская область	24	41,7%	0	7	3	10	0	2	1	3 / 30%
96.	Руанда	1	0%	0	0	0	0	0	0	0	0
<b>Всего:</b>		<b>5177</b>	<b>59,7%</b>	<b>3096</b>				<b>685</b>			<b>22,1%</b>

Прошли регистрацию, но не приняли участие в состязаниях I этапа олимпиады представители следующих регионов: Республика Абхазия, Ингушская республика, Чукотский автономный округ, Читинская область.

Менее 4 части от общего количества зарегистрировавшихся участников было представлено в I этапе олимпиады из следующих регионов: Республика Калмыкия, Сахалинская область, Чеченская республика, Республика Хакасия, Республика Дагестан, Республика Адыгея, Орловская область. Соответственно, ни один из представителей указанных регионов не вошёл в число победителей и призеров I этапа олимпиады.

Высокую долю участников I этапа олимпиады от количества зарегистрировавшихся продемонстрировали следующие регионы: Кабардино-Балкарская республика (100%); Севастополь (75%); Курская область (72,7%); Республика Карелия (66,7%); Астраханская область (60,7%); Липецкая область (59%); Костромская область (58,3%); Псковская область (57,1%); Новосибирская область (56,5%); Нижегородская область (56,5%).

Успешную подготовку участников к состязанию в I этапе олимпиады демонстрируют регионы, в которых более четверти участников стали победителями и призерами данного этапа, а именно: Удмуртская республика (50%); Томская область (50%); Астраханская область (47%); Костромская область (42,9%); Калужская область (40%); Кабардино-Балкарская республика (40%); Ивановская область (38,%%); Республика Северная Осетия (33,3%); Москва (33%); Челябинская область (32,8%); Кировская область (31,7%); Волгоградская область (31,3%); Брянская область (30%); Республика Мордовия (28,6%); Приморский край (27,3%).

Высокий уровень подготовки по итогу совокупности большого количества участников и высокой доли количества победителей и призеров показали: Челябинская область; Удмуртская республика; Тюменская



область; Санкт-Петербург; Республика Башкортостан; Пермский край; Новосибирская область; Нижегородская область; Москва; Красноярский край; Кировская область. Доля представителей указанных регионов составляет 66% от общего количества победителей и призеров.